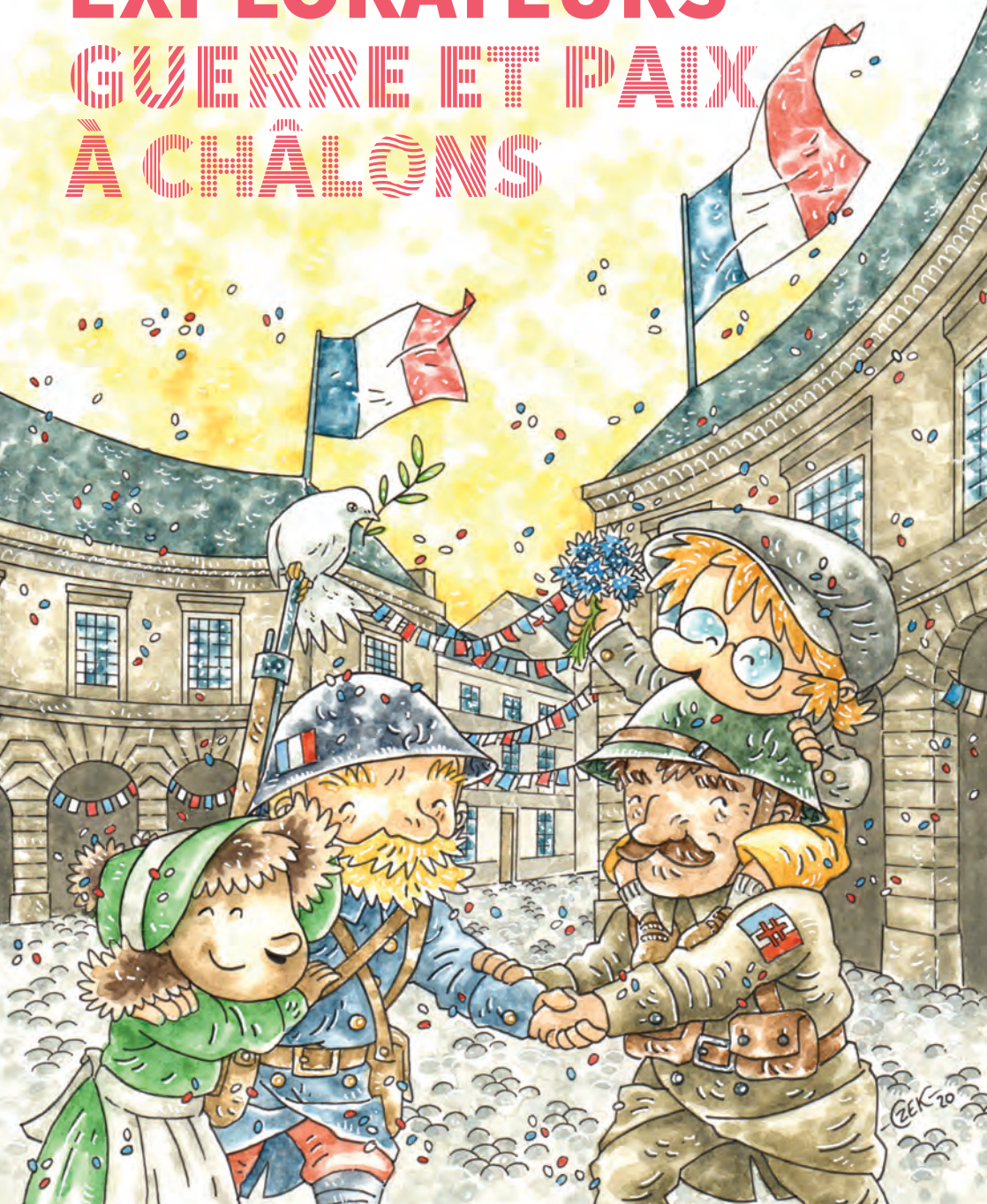


EXPLORATEURS GUERRE ET PAIX À CHÂLONS



CEK 20

LIVRET DÉCOUVERTE 10 - 14 ANS

VILLES & PAYS D'ART & D'HISTOIRE

Bonjour !
Je m'appelle Emma.
Dans ce livret,
je vous parlerai de la
Première Guerre mondiale.
Elle a eu lieu
de 1914 à 1918.



Moi c'est Gabriel
et je vous expliquerai
ce qu'il s'est passé ici
pendant la Seconde
Guerre mondiale,
de 1939 à 1945.



Découvre avec eux l'histoire militaire et le destin de leur ville, Châlons-en-Champagne.

Tu pourras te repérer grâce aux couleurs : le long du texte,

lorsque le bandeau est vert, c'est Emma qui parle,

lorsqu'il est bleu, c'est Gabriel.

Observe autour de toi, déjoue les énigmes, réponds aux questions et suis-les dans leurs récits de guerre et leurs actes de paix.

Lorsque tu dois rejoindre un lieu ou une adresse, n'hésite pas à utiliser ce plan. Si tu ne trouves pas toutes les réponses, viens les chercher à l'Espace « Châlons, Ville d'art et d'histoire » (68, rue Léon Bourgeois).



SOMMAIRE

GUERRE ET PAIX À CHÂLONS

1. UN BÂTIMENT CIVIL IMPORTANT...	4
2. ... AU CŒUR D'UNE PLACE STRATÉGIQUE	6
3. L'HOMME DE LA SITUATION	7
4. CELUI QUI AGIT POUR LA PAIX	8
5. UNE RUE RICHE D'HISTOIRE	10
6. TOUS AUX ABRIS !	12
7. ENSEMBLE, ON EST PLUS FORTS	14
8. L'ATELIER DE CAMOUFLAGE	16
9. LE QUARTIER DU PONT DE MARNE	18
10. LES HÉROÏNES DE LA GUERRE	20
11. LE MONUMENT AUX MORTS	22

Activités nécessitant un ou des crayons

DURÉE DU PARCOURS : ENVIRON 2H

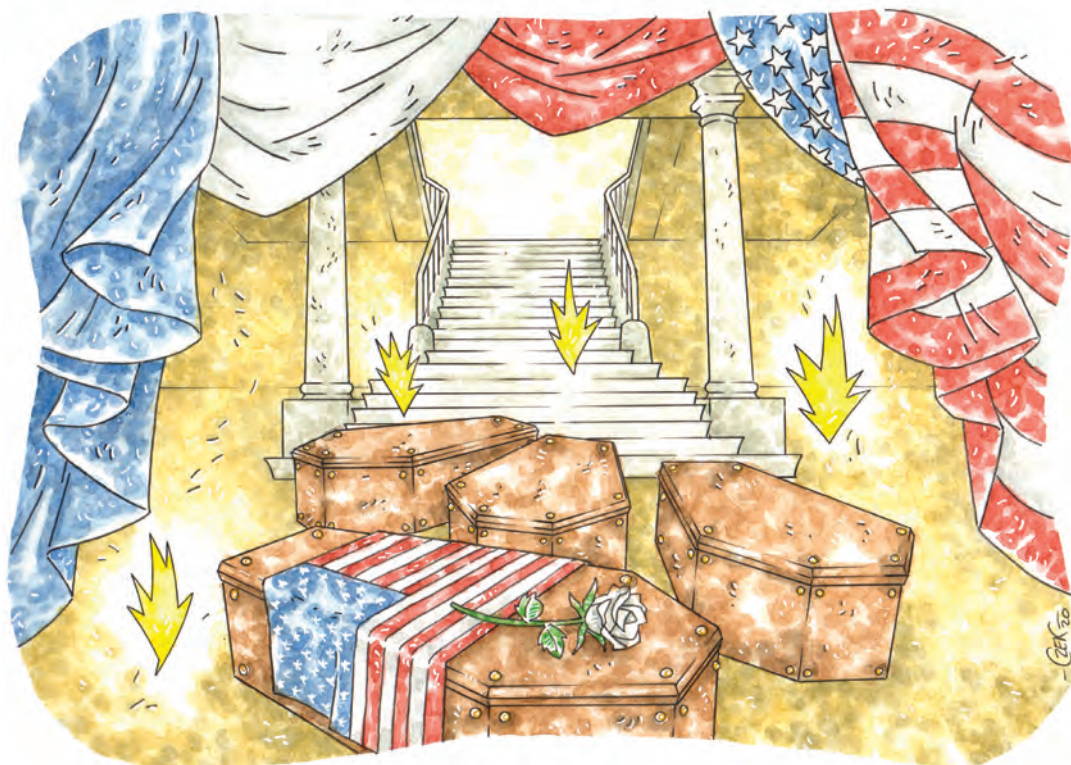
1. UN BÂTIMENT CIVIL IMPORTANT...

OBJECTIF : découvrir l'histoire de l'Hôtel de Ville pendant la guerre

Le départ se situe place Foch ①.

Le 4 septembre 1914, la guerre arrive à Châlons. Des militaires allemands prennent en otage 3 personnes dans l'Hôtel de Ville. Ils demandent en échange une rançon, c'est-à-dire une somme d'argent contre la liberté des prisonniers. Parmi les otages, il y a Joseph Servas, 1^{er} adjoint au maire. Quelques jours plus tard, la moitié des habitants sont partis, terrifiés par les soldats ennemis.

C'est dans ce bâtiment aussi, qu'à la fin de la guerre, le soldat inconnu américain est choisi parmi 4 hommes morts sur le champ de bataille. Il représente tous ceux qui se sont battus pendant cette guerre et qu'on ne pouvait pas identifier à la fin des combats.



Le 12 juin 1940, les Allemands entrent dans la ville : c'est la Seconde Guerre mondiale. Le lieutenant Pierre Loyer se trouve au 1^{er} étage de l'Hôtel de Ville et tente de les repousser. Mais les Allemands sont plus nombreux et attaquent avec des chars. Pierre Loyer résiste une heure contre les Allemands, qui prennent à nouveau l'Hôtel de Ville de Châlons.

Parmi les objets présents dans le bureau où se trouve Pierre Loyer, entoure ceux qui, selon toi, n'existaient pas encore en 1940.

Petit indice : ils sont 7.



Le sais-tu ?

De l'autre côté de l'Hôtel de Ville, sur la place Godart, il y a une plaque en l'honneur de Pierre Loyer. Une rue de la ville porte également son nom. C'est notre façon de le remercier de s'être battu pour protéger les Châlonnais.



2 ... AU CŒUR D'UNE PLACE STRATÉGIQUE

OBJECTIF : comprendre le rôle de la place Foch

Tu peux rester sur la place Foch ①.

Depuis le 4 septembre 1914, Châlons est aux mains des Allemands. Mais sur le champ de bataille, les soldats français ne se laissent pas faire ! Ils sont guidés par un général, Ferdinand Foch, qui va contre-attaquer et faire reculer peu à peu les ennemis : c'est la bataille de la Marne. Le 12 septembre 1914, les Châlonnais voient apparaître, au bout de la rue de la Marne qui se trouve derrière toi, le Général Foch et tous ses soldats, venus libérer la ville ! Pour le remercier, nous avons donné son nom à cette place.

Voici la tenue des soldats français de la Première Guerre mondiale. Relie les mots aux bons vêtements.



CEINTURON

KEPI

BRODEQUIN

PANTALON
GARANCE

CAPOTE

JAMBIERES

ZEK 20

Le sais-tu ?

Malgré l'occupation allemande, la ville n'a pas connu beaucoup de dégâts. Tout le monde s'est bien comporté et en gage de bonne foi, les ennemis ont libéré les otages et ont rendu la rançon.

3. L'HOMME DE LA SITUATION



OBJECTIF : découvrir l'importance des mots

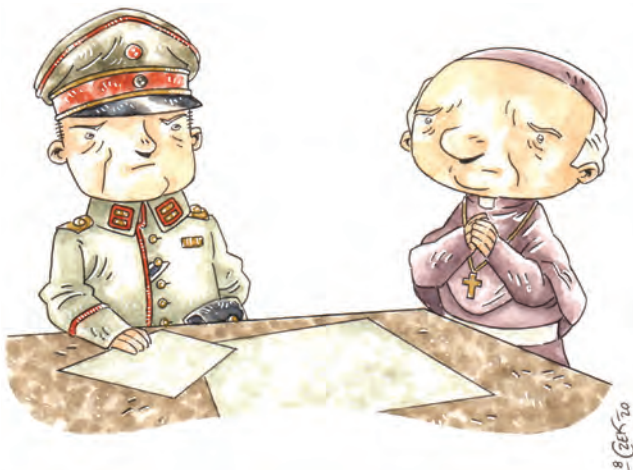
Emprunte la rue de l'Hôtel de Ville, puis la rue de Vaux et arrête-toi près de la fontaine, place Monseigneur Tissier ②.

Si l'occupation de la ville par les Allemands va relativement bien se passer, c'est grâce à un homme : Joseph-Marie Tissier, que l'on appelle aussi Monseigneur Tissier. Il est l'Évêque de Châlons, c'est-à-dire le chef de toutes les églises de la ville. C'est un homme religieux qui ne veut que la paix entre les hommes. Il va alors devenir négociateur entre les Châlonnais et les Allemands : il va écouter, il va parler calmement, il va proposer des solutions pour que personne ne soit blessé.

Aide Monseigneur Tissier à combler les trous de son texte afin qu'il réussisse les négociations avec les Allemands.

« On demande à la ville 30, elle ne peut les donner ; elle ne les a pas. Prenez ma Prenez nos vies. Fouillez nos ! Vous ne trouverez pas un à Ce million n'existe pas ! »

MAISONS - MILLION - CHÂLONS - VIE - MILLIONS



Monseigneur Tissier a également connu la Seconde Guerre mondiale. Il est d'ailleurs toujours Évêque de la ville à ce moment-là. Il meurt en 1948 et est enterré dans la crypte de la cathédrale Saint-Etienne de Châlons.

4. CELUI QUI AGIT POUR LA PAIX

OBJECTIF : comprendre les engagements politiques d'un homme

**La rue située à gauche se nomme la rue Léon Bourgeois ③.
Place-toi au début de celle-ci.**

La guerre entre les pays est une chose terrible. C'est pourquoi certaines personnes travaillent toute leur vie à trouver des solutions pour maintenir la paix. C'est le cas de Léon Bourgeois, partisan de « la paix par le droit ».

Mais qu'est-ce que c'est ?

Quand des personnes, des particuliers, se disputent, ils vont devant un juge au lieu de se battre pour résoudre leur conflit. Et si les États faisaient pareil, en ayant recours à des arbitres et en s'unissant pour obliger les États agressifs à respecter les arbitrages ? Léon Bourgeois pense que l'être humain, tout seul, ne peut pas s'en sortir : en d'autres mots, c'est ensemble qu'on est plus forts !



Le sais-tu ?

Au bout de la rue Léon Bourgeois se trouvait la porte Saint-Jacques, entrée de ville défensive et gardée. Peu à peu, les remparts autour de la ville sont abaissés puis finissent par disparaître. En effet, nous n'avons plus autant besoin de protection alors nous « démilitarisons » Châlons.

Tu noteras également le côté surprenant de la situation : la rue Léon Bourgeois, le grand défenseur de la paix, débouche sur la place de Verdun, la ville où s'est tenue une terrible bataille entre les Français et les Allemands en 1916.

Déchiffre ce rébus et trouve de quelle organisation Léon Bourgeois a été le Président en 1920 :



Déchiffre ce rébus et trouve la ville où est née la femme de Léon Bourgeois, Virginie Sellier :



Le sais-tu ?

Léon Bourgeois reçoit en 1920 le prix Nobel de la paix. Ce prix créé par le suédois Alfred Nobel, a été remis pour la première fois en 1901. Il récompense celle, celui ou ceux qui travaillent pour le rapprochement des peuples et luttent pour maintenir la paix, la liberté, les droits de l'Homme. C'est un prix international qui est encore attribué aujourd'hui.



5. UNE RUE RICHE D'HISTOIRE

OBJECTIF : appréhender les bonnes et les mauvaises actions

Traverse la place Monseigneur Tissier en direction de la rue Prieur de la Marne. Au bout de celle-ci, tourne à gauche rue Pasteur 4.

En 1914, la Ville de Châlons met en place un camp de refuge au n° 25 de cette rue. Cela permet aux personnes se sauvant des zones de combat de trouver un lieu d'accueil et de protection. Ces personnes, appelées aussi des émigrés, sont au nombre de 550 le 14 décembre. 16 jours plus tard, elles sont plus de 1 850.

Les Châlonnais se rendent compte que la situation est grave en voyant arriver dans la ville des soldats du monde entier. Ils viennent aider les Français sur le champ de bataille. Certaines armées installent leurs Quartiers Généraux à Châlons : toutes les personnes importantes qui prennent les grandes décisions pour la guerre ont leur bureau ici.

Au n°36 de cette rue, on trouve aussi l'état-major qui regroupe des personnes chargées d'assister le chef militaire.



Le pouvoir allemand arrive à Châlons après les soldats. La Feldkommandantur, c'est-à-dire les services de commandements allemands, s'installe dans les bâtiments de l'état-major. Désormais, rien ne peut se faire à Châlons ou dans le département de la Marne sans l'ordre ou l'autorisation de la Feldkommandantur. À l'emplacement où l'on a créé, en 1914, un camp de refuge rue Pasteur, on installe, en 1941, le tribunal militaire allemand. Dans ce lieu sont jugées toutes les personnes qui s'opposent à l'ennemi.

Trouve les 7 erreurs qui se sont glissées sur le soldat de droite.



Le sais-tu ?



Pendant l'Occupation allemande de la Seconde Guerre mondiale, toutes les libertés des Châlonnais disparaissent. Les ennemis instaurent un couvre-feu, c'est-à-dire une heure à laquelle tous les habitants doivent être rentrés chez eux, et interdisent les déplacements, les réunions ou encore les bals.

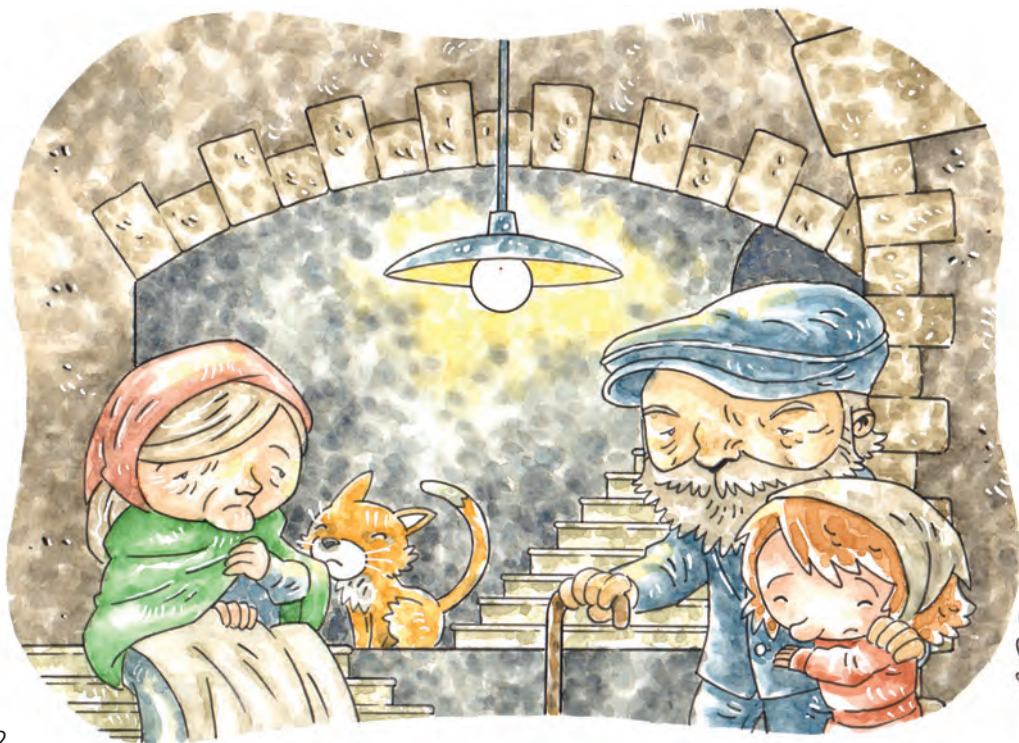
6. TOUS AUX ABRIS !

OBJECTIF : tenter de se mettre à la place des Châlonnais

Reviens sur tes pas et emprunte, face à toi, la rue Croix des Teinturiers. Au bout de la rue, tu trouveras la rue Eustache de Conflans. Marche quelques mètres puis tourne à gauche, rue Titon ⑤. Arrête-toi devant le n° 3.

Ce qui rend la guerre bien réelle pour les Châlonnais, ce sont les bombes qui tombent sur la ville. Et si l'on vise Châlons depuis le ciel, c'est parce qu'elle est la 1^{ère} grande ville juste après le champ de bataille qui se trouve à Suippes. Cette position est appelée « l'arrière-front ».

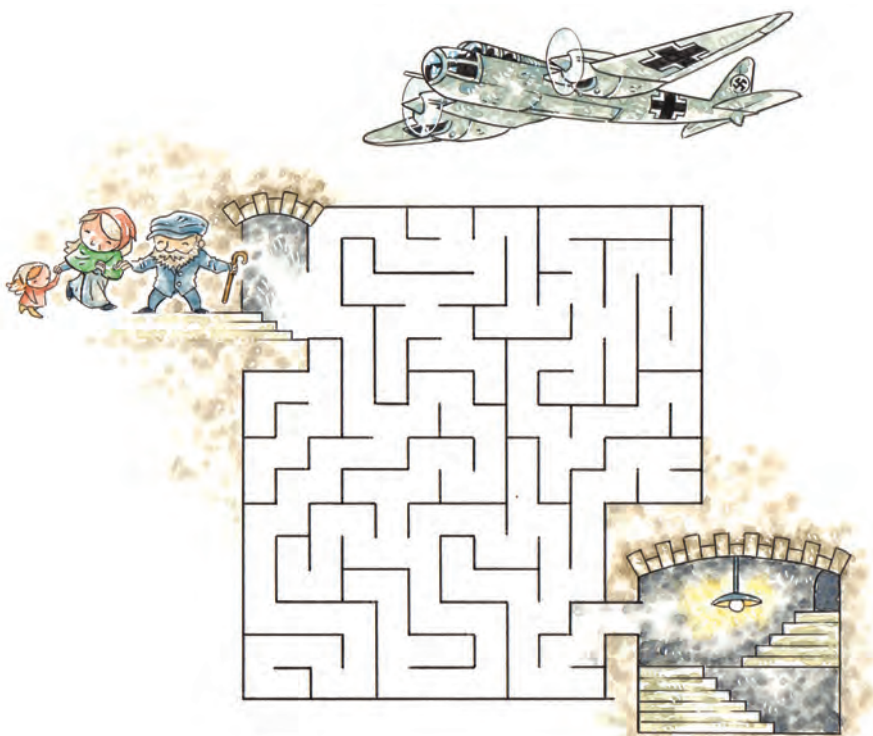
Pour se protéger des bombardements, on se réfugie sous les maisons, dans les caves-abris. Il y en a plus de 300 à Châlons, qui peuvent accueillir près de 15 000 personnes. Malheureusement, le 23 mars 1918, une bombe tombe sur la maison du n° 3 de la rue Titon. Aucune des 42 personnes présentes dans la cave-abri ne survit.



En 1939, afin de se protéger des bombardements, on place des affiches dans les rues de la ville. Elles expliquent aux habitants qu'ils ne doivent pas allumer de lampes chez eux le soir car la lumière pourrait être visible depuis le ciel. On rentre chez soi, on reste dans le noir et on attend que la situation soit sûre.

Mais les mesures de protection ne sont pas suffisantes. Les Allemands bombardent la ville à de nombreuses reprises, détruisant beaucoup de maisons et des quartiers entiers.

Aide ce groupe de Châlonnais à traverser le labyrinthe pour se réfugier dans la cave-abri pendant le bombardement.



Le sais-tu ?

On met aussi en place une sirène afin d'alerter les habitants s'ils sont menacés d'un danger. Elle se trouve encore sur le toit de la Porte Sainte-Croix. Au début de la Seconde Guerre mondiale, elle retentit 2 fois mais les Châlonnais ne prennent pas l'alerte au sérieux et ne se rendent pas aux caves-abris.



7. ENSEMBLE, ON EST PLUS FORTS

OBJECTIF : découvrir des destins tragiques et des actes héroïques

Va au bout de la rue Titon. Une fois arrivé sur le Cours d'Ormesson 6, traverse-le et arrête-toi devant la bâtisse qui porte le n° 7.

En 1942, certains Châlonnais décident, dans le plus grand secret, de se réunir afin de lutter contre les Allemands. Ces hommes et ces femmes courageux sont appelés les résistants, c'est-à-dire ceux qui ne se laissent pas faire ! Ils donnent des noms à leurs groupes : Résistance, Libération, Libération-Nord, Résistance-Fer ou encore Bleu et Jonquille. Leur principale mission est de faire échouer les actions des Allemands. Pour cela, ils détruisent les écluses pour que les bateaux allemands ne puissent plus naviguer ; ils sabotent les rails du chemin de fer pour que les trains allemands dérailent ; ils fabriquent de faux papiers pour que certains Châlonnais puissent s'enfuir sans être reconnus.



Malheureusement, ces actions secrètes finissent par être découvertes par les soldats allemands qui arrêtent et enferment beaucoup de résistants dans ce bâtiment : le siège de la Gestapo, c'est-à-dire les bureaux de la police allemande. Ici, les policiers leur posent des questions et les torturent pour qu'ils dénoncent les autres résistants qui agissent encore en cachette. Certains meurent ici tandis que d'autres sont fusillés après être passés devant le tribunal de la rue Pasteur.

Les Résistants communiquaient souvent entre eux grâce à des messages codés. Déchiffre ceux-là et trouve le nom de certains grands résistants châlonnais.



Le sais-tu ?

Celui qui commande à la Gestapo, c'est le Comte Von Korff. On lui reproche d'avoir arrêté 42 Châlonnais de religion juive et de les avoir transférés vers les camps de prisonniers en Allemagne.



8. L'ATELIER DE CAMOUFLAGE

OBJECTIF : découvrir des techniques militaires peu ordinaires

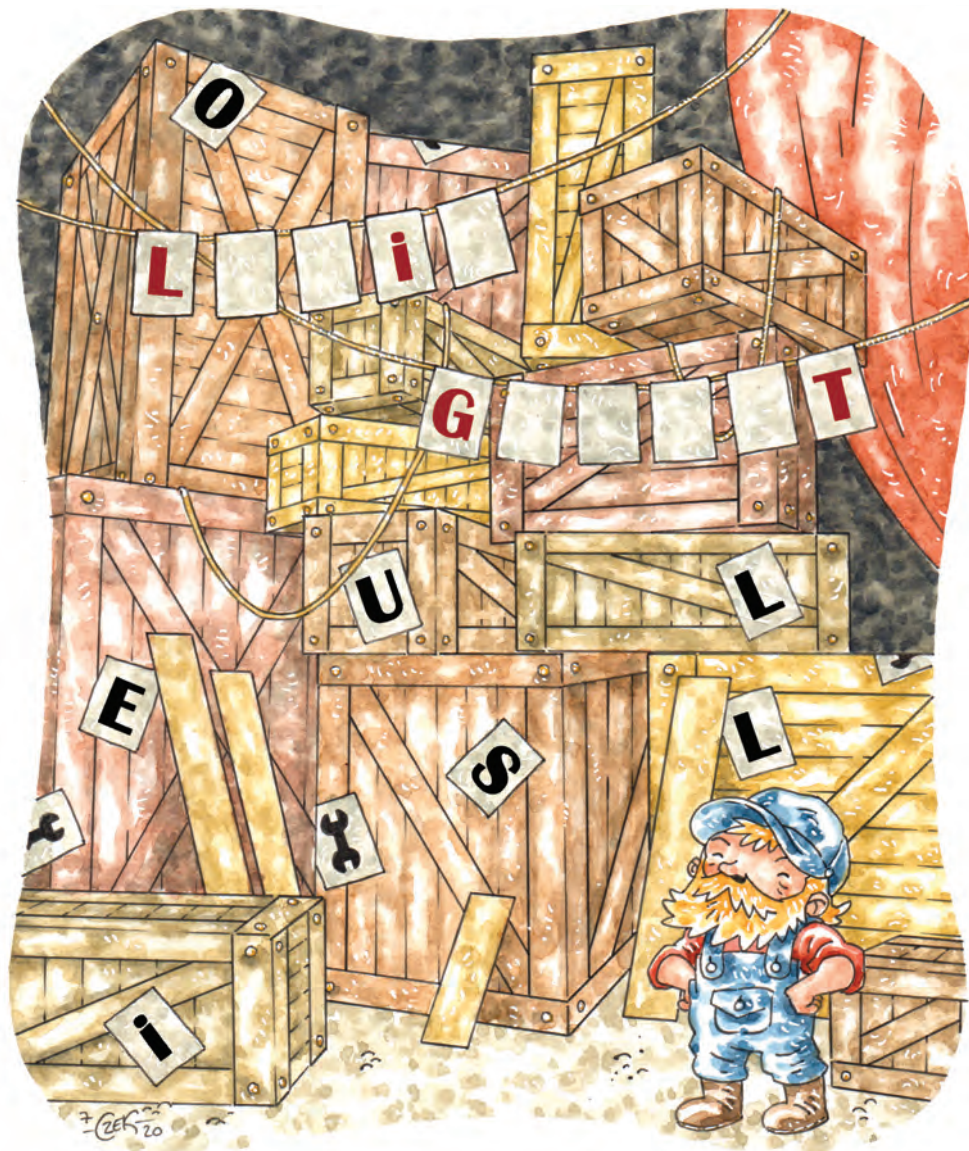
Descends le Cours d'Ormesson en direction des Jards. Une fois arrivé au petit pont de la placette du Phare Bourdon, tourne à gauche et arrête-toi devant le Cirque 7.

Le Cirque de Châlons sert, pendant la Première Guerre mondiale, d'atelier de camouflage. Ici, des peintres, des dessinateurs, des décorateurs, des charpentiers ou encore des mécaniciens confectionnent du faux matériel à envoyer sur le front : des objets peints et des accessoires pour faire croire aux ennemis que nous avons énormément d'équipement et ainsi leur faire peur. L'atelier de Châlons est spécialisé dans la fabrication de leurres, c'est-à-dire d'objets pour tromper l'ennemi : faux canons, faux véhicules, faux corps humains, fausses vaches et même faux villages...



Pendant le deuxième conflit, le Cirque est également beaucoup utilisé et très abîmé : les sièges et le plancher sont cassés, il y a des fuites dans la toiture, et les camions chargent et déchargent du matériel directement sur la piste réservée aux spectacles.

Aide cet ouvrier à remettre les lettres manquantes de la banderole. Cela te donnera le nom de l'architecte du cirque historique.

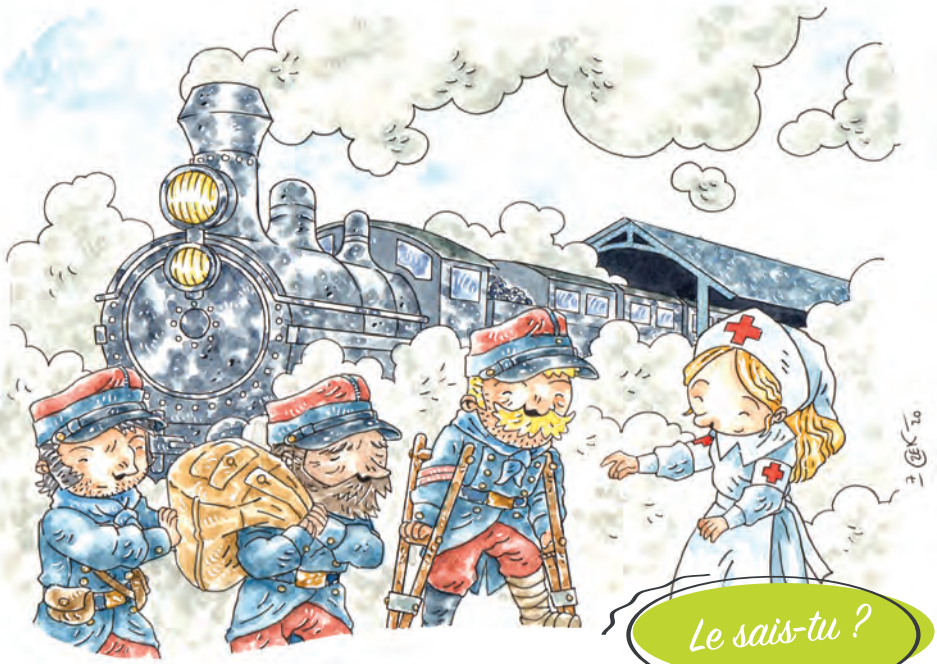


⑧ LE QUARTIER DU PONT DE MARNE

OBJECTIF : comprendre le rôle des voies de communication

Emprunte l'avenue du Maréchal Leclerc en direction du centre-ville puis tourne à gauche sur le boulevard Victor Hugo. Une fois que tu es arrivé au rond-point, arrête-toi près de l'écluse ⑧.

Non loin de là se trouve la gare de Châlons-en-Champagne. Ce lieu est très important pendant la guerre car c'est par train que les soldats blessés sur le champ de bataille sont amenés ici. Pour éviter que les Allemands ne bombardent la gare, il est interdit de laisser le train à l'arrêt plus de 45 minutes. À leur arrivée, les soldats sont soignés, soit directement sur le quai, soit dans des hôpitaux installés, par exemple, dans les écoles de la ville.



Tu te trouves également au commencement de la Voie Agrippa, première route traversant Châlons à son origine gallo-romaine. A cette époque, les Romains imposent à leurs territoires conquis une longue période de paix : la Pax Romana.

Le 25 août 1944, les soldats américains libèrent la ville de Paris. Quelques jours plus tard, c'est au tour de Châlons ! Dans la nuit du 28 au 29 août, les ennemis s'enfuient mais détruisent, derrière eux, le pont de Marne, le pont du Canal et l'écluse sur laquelle tu te trouves. Rapidement, un pont provisoire en bois est mis en place avant de reconstruire un nouveau pont en pierre.

Relie l'action des Américains à la suite correspondante.

Ils débarquent ●

Ils font ●

Ils libèrent ●

Ils choisissent ●

Ils distribuent ●

○ Châlons de l'Occupation allemande

○ Châlons pour la cérémonie du soldat inconnu

○ sur les plages de Normandie le 6 juin 1944

○ des chewing-gums et du chocolat aux Châlonnais

○ une entrée triomphale dans la ville



Le sais-tu ?

Le quartier qui se trouve entre la rivière de la Marne et le Canal s'appelle le quartier Madagascar. Les maisons de ce quartier ont subi pendant la guerre d'importants bombardements. Aujourd'hui, tout est reconstruit !

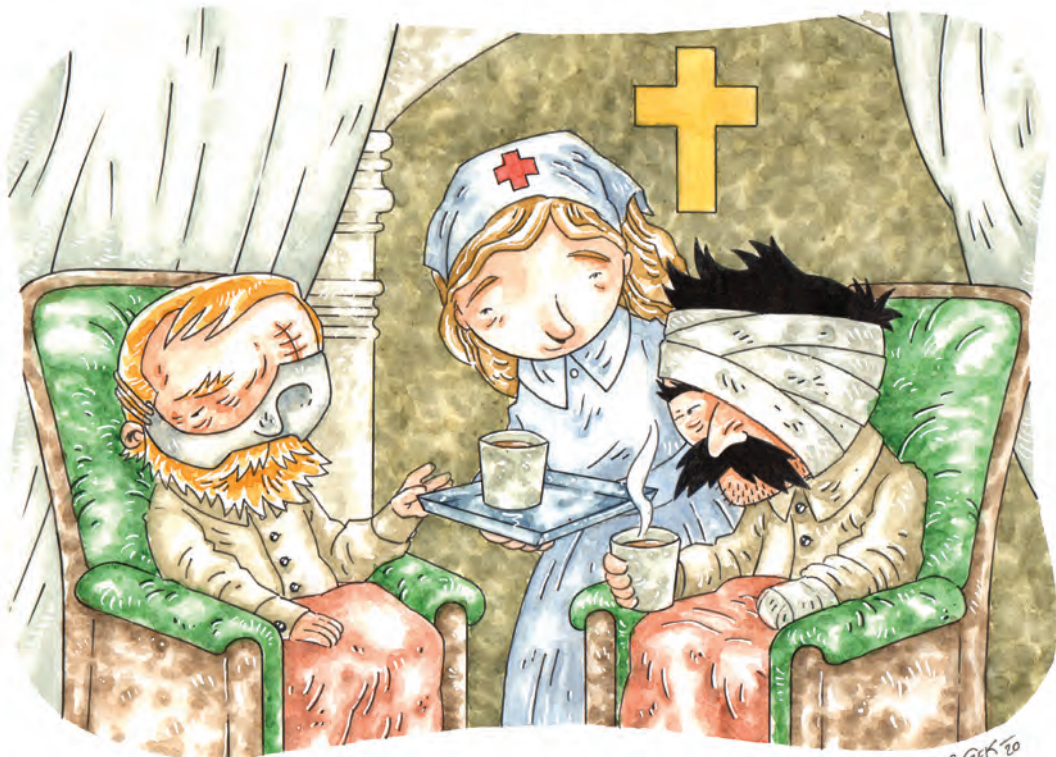
10. LES HÉROÏNES DE LA GUERRE

OBJECTIF : découvrir le rôle des femmes pendant la guerre

Traverse le rond-point et emprunte la rue de la Marne jusqu'au bâtiment de la Poste 9.

Les femmes ont aussi un rôle très important à jouer pendant la guerre. Châlons, ville proche du front, voit arriver des trains entiers de blessés qu'il faut soigner. Les femmes deviennent alors infirmières et travaillent sans relâche dans les différents hôpitaux de la ville.

Depuis le Moyen Âge, le bâtiment face à toi est un Hôtel-Dieu, c'est-à-dire, un hôpital qui accueille des orphelins et des vieillards malades. Pendant la Première Guerre mondiale, il a toujours cette fonction et de nombreux soldats, français mais aussi allemands, sont soignés ici.





Pendant la Seconde Guerre mondiale, les bombardements allemands créent beaucoup de dégâts sur ce bâtiment. On décide de le détruire en 1950. De l'Hôtel-Dieu, il ne reste aujourd'hui que la porte d'entrée en pierre surmontée d'une croix.

Voici à quoi ressemblait l'Hôtel-Dieu.

Remplace le nom des différents éléments d'architecture ou du mobilier urbain.

1 - LE PORCHE EN PLEIN CINTRE

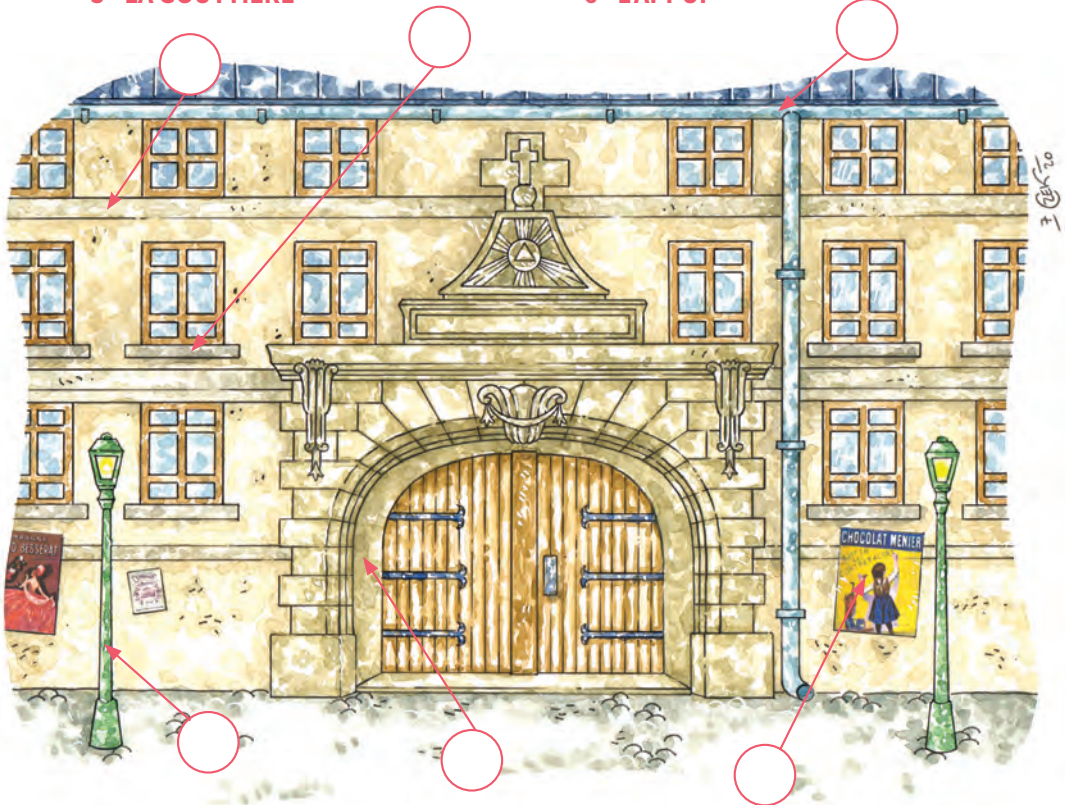
2 - LE BANDEAU

3 - LE RÉVERBÈRE

4 - LES AFFICHES PUBLICITAIRES

5 - LA GOUTTIÈRE

6 - L'APPUI



Les soldats de la Première Guerre mondiale sont appelés « les poilus ». Cela vient de l'expression « qui a du poil au bon endroit, pas dans la main », qui signifie « qui est courageux ».

Le sais-tu ?

11. LE MONUMENT AUX MORTS

OBJECTIF : comprendre l'importance du souvenir et de l'hommage

Tourne-toi face à la cathédrale et entre dans le square 10.

Le 11 novembre 1918, l'armistice est signé : c'est la fin de la guerre ! On organise un concours pour réaliser un monument aux morts. Il sert à rendre hommage et à dire merci à tous ces soldats qui se sont battus pour défendre la ville de Châlons et la France.

Ce monument aux morts s'appelle « La dernière relève ». Il représente 4 poilus qui s'en vont relever, ou remplacer, les soldats qui se trouvent sur le front. Regardant vers l'avenir, ces hommes semblent vouloir nous dire que c'est la dernière fois, pour aujourd'hui et pour toujours. La dernière relève signifie « plus jamais ça ! ».





Mais on le sait, ce n'était pas la dernière fois, puisque la Seconde Guerre mondiale éclate 21 ans plus tard. L'armistice est signé le 8 mai 1945.

Observe le monument aux morts et entoure la bonne réponse.

Combien y a-t-il de noms inscrits sur le monument aux morts ?

152

739

Les épées orientées vers le sol signifient que :

La guerre est finie

La guerre commence

La sculpture des 4 poilus est réalisée :

En bronze

En pierre de Savonnières

Face à la sculpture, les personnages sont placés :

Du plus petit au plus grand

Du plus grand au plus petit

Lorsqu'on regarde le monument en entier, on peut dire qu'il est :

Cylindrique

Symétrique



Le sais-tu ?

Pour rendre hommage à Châlons et ses habitants, qui ont subi beaucoup de malheurs pendant les 2 guerres, la ville reçoit 2 médailles appelées des croix de guerre.

LA GUERRE EST PLUS FACILE À DÉCLARER QUE LA PAIX N'EST FACILE À ORGANISER.®

Emile de Girardin ; *Les pensées et maximes* (1867)

Le service Animation de l'Architecture et du Patrimoine coordonne les initiatives de Châlons-en-Champagne, Ville d'art et d'histoire.

Il vous accueille à l'Espace «Châlons, Ville d'art et d'histoire» de 14h à 18h, du mercredi au samedi et le 1^{er} et 3^e dimanche du mois. Cet espace entièrement numérique et interactif présente l'évolution urbaine de Châlons-en-Champagne et de son territoire ainsi que les spécificités de son architecture et de son patrimoine.

Renseignements, réservations

Animation du patrimoine
Espace « Châlons,
Ville d'art et d'histoire »
68 rue Léon Bourgeois
51000 Châlons-en-Champagne
tél. : 03 26 69 98 21
courriel : animation.patrimoine@chalonsenchampagne.fr
www.chalonsenchampagne.fr

À proximité

Reims, Langres, Sedan, Troyes, Bar-le-Duc, Charleville-Mézières, Metz bénéficient de l'appellation Ville d'art et d'histoire.

Châlons-en-Champagne appartient au réseau national des Villes et Pays d'art et d'histoire.

Le label « Ville ou Pays d'art et d'histoire » est attribué par le Ministre de la Culture après avis du Conseil national des Villes et Pays d'art et d'histoire. Il qualifie des territoires, communes ou regroupements de communes qui, conscients des enjeux que représente l'appropriation de leur architecture et de leur patrimoine par les habitants, s'engagent dans une démarche active de connaissance, de conservation, de médiation et de soutien à la création et à la qualité architecturale et du cadre de vie.

Le service Animation de l'Architecture et du Patrimoine, piloté par l'animateur de l'Architecture et du Patrimoine, organise de nombreuses actions pour permettre la découverte des richesses architecturales et patrimoniales de la Ville par ses habitants, jeunes et adultes, et par ses visiteurs avec le concours de guides-conférenciers professionnels.



Remerciements

Czek
Direction Régionale des Affaires Culturelles du Grand Est

Illustrations

Czek

Crédits photos

Ville de Châlons-en-Champagne

Reproduction interdite
sous peine de poursuite



Réalisation graphique, impression

Numérique Impression
Châlons Communication/Groupe Morault